



Schweizerische Eidgenossenschaft
Confédération suisse
Confederazione Svizzera
Confederaziun svizra

Dipartimento federale dell'interno DFI
Ufficio federale delle assicurazioni sociali UFAS



Assicurazioni sociali in Svizzera

STATISTICA TASCABILE

La statistica tascabile «**Assicurazioni sociali in Svizzera**» offre una panoramica dei singoli rami delle assicurazioni sociali e del loro Conto generale. Oltre a fornire dati su entrate, uscite, capitale, importi delle prestazioni e beneficiari, essa presenta i tassi di contribuzione e una serie di dati generali (p. es. indicatori demografici).

Fonte: Statistica delle assicurazioni sociali svizzere 2024
(d/f; pubblicazione: autunno 2024)

Informazioni:

Salome Schüpbach
Tel. 058 465 03 39
data@bsv.admin.ch

Ordinazione gratuita:

Ufficio federale delle costruzioni e della logistica (UFCL)
Pubblicazioni federali per clienti privati, 3003 Berna
www.pubblicazionifederali.admin.ch

318.001.241 07.24 400 862624067

Conto generale delle assicurazioni sociali

Le assicurazioni sociali svizzere – AVS, AI, PC, PP, AMal, AINF, IPG, AD, AFam e PT – sostituiscono il reddito che si perde all'insorgere di un evento assicurato o integrano il reddito gravato da rischi sociali. Con il Conto generale delle assicurazioni sociali (CGAS) l'Ufficio federale delle assicurazioni sociali (UFAS) allestisce una panoramica della situazione finanziaria di tutte le assicurazioni sociali. Conformemente alla versione armonizzata del CGAS, i redditi da capitale sono costituiti dalle entrate derivanti dagli interessi e dai dividendi effettivamente incassate. Gli utili e le perdite dovuti alle variazioni dei valori borsistici sono indicati nel conto del capitale come variazioni di valore del capitale. Poiché le entrate delle assicurazioni sociali includono soltanto gli introiti effettivi, possono essere paragonate al valore aggiunto economico. Le entrate sono finanziate principalmente mediante i contributi degli assicurati e dei datori di lavoro. Dal 2002 i contributi degli enti pubblici costituiscono la seconda fonte di entrate, seguiti dai redditi da capitale. Sul fronte delle uscite prevalgono le prestazioni sociali in denaro o in natura. I tre principali fornitori di prestazioni sono l'AVS, la PP e l'AMal.

Il CGAS è allestito conformemente alle pertinenti definizioni dell'UFAS. Secondo un'ottica macroeconomica, le entrate sono calcolate senza variazioni di valore del capitale. I dati possono pertanto scostarsi da quelli dei conti d'esercizio delle singole assicurazioni sociali. Il conto è consolidato, ossia depurato da doppi conteggi.

Con la conclusione delle misure adottate per contrastare le conseguenze della pandemia di COVID-19, nel 2022 le uscite sono nettamente diminuite portando di conseguenza a un risultato complessivo di 24,8 miliardi di franchi. Le variazioni di valore del capitale sui mercati finanziari sono state negative. Il capitale finanziario aggregato è sceso a 1195,9 miliardi di franchi.

A quanto ammontano le entrate e le uscite complessive di tutte le assicurazioni sociali?

CGAS, in milioni di franchi

	2012	2017	2022
Contributi assicurati e datori di lavoro	121 090	136 837	155 293
Contributi enti pubblici	24 379	26 358	30 124
Redditi da capitale	17 753	19 295	17 976
Altre entrate	728	616	803
Entrate	163 949	183 106	204 195
Prestazioni sociali	123 484	141 758	162 794
Spese amministrative e d'esecuzione	7 784	9 361	11 823
Altre uscite	14 212	11 100	4 757
Uscite	145 480	162 218	179 374
Saldo	18 469	20 889	24 821
Variazione di valore del capitale	37 376	56 464	-130 299
Altre variazioni del capitale	683	-420	440
Capitale	768 336	1 008 533	1 195 939

Conto generale delle assicurazioni sociali

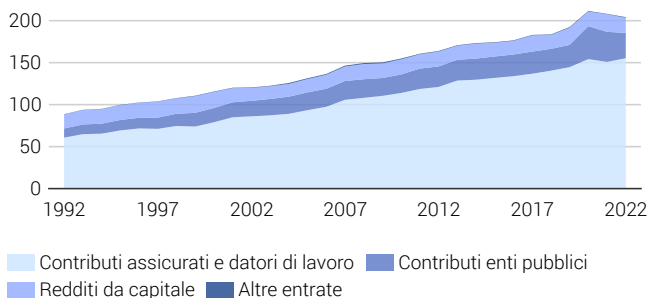
A quanto ammontano le entrate e le uscite delle singole assicurazioni sociali?

CGAS 2022, consolidato, in milioni di franchi

	AVS	AI	PC	PP
Contributi assicurati e datori di lavoro	36 266	5 862	–	63 458
Contributi enti pubblici	13 170	3 942	5 493	–
Redditi da capitale	569	49	–	16 249
Altre entrate	2	32	–	206
Entrate	50 008	9 885	5 493	79 912
Prestazioni sociali	47 587	8 906	5 493	47 178
Spese amministrative e d'esecuzione	220	757	–	7 293
Altre uscite	–	51	–	4 483
Uscite	47 807	9 714	5 493	58 953
Saldo	2 200	171	–	20 959
Variazione di valore del capitale	–4 906	–464	–	–116 928
Altre variazioni del capitale	–	–	–	46
Capitale	47 035	–6 265	–	1 065 787

Come si evolvono le entrate complessive di tutte le assicurazioni sociali?

CGAS, in miliardi di franchi

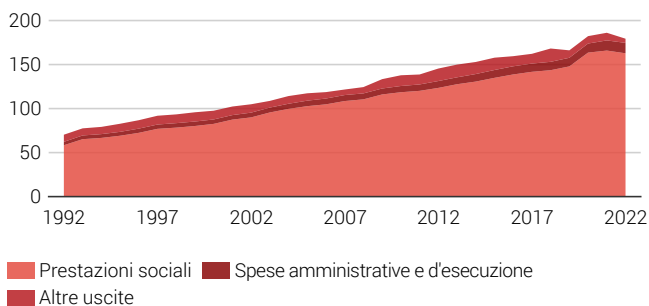


Tra il 1992 e il 2022 le entrate del CGAS sono raddoppiate. Le principali fonti di entrata sono i contributi degli assicurati e dei datori di lavoro, seguiti dai contributi degli enti pubblici e dai redditi da capitale. Fino al 2000, la quota di questi ultimi era superiore a quella dei contributi degli enti pubblici.

AMal	AINF	IPG	AD	AFam	PT	IPG COVID-19	Totale CGAS
27 553	6 215	2 092	7 944	6 609	-	-	155 293
5 331	-	-	1 708	188	14	277	30 124
288	977	22	10	-186	-	-	17 976
-19	225	-	20	336	-	-	803
33 151	7 417	2 114	9 682	6 947	14	277	204 195
33 230	6 041	1 870	6 542	6 387	14	252	162 794
1 700	867	5	832	124	-	26	11 823
-343	168	-	1	396	-	-	4 757
34 588	7 076	1 875	7 376	6 907	14	277	179 374
-1 436	341	239	2 307	41	-	-	24 821
-1 991	-5 804	-206	-	...	-	-	-130 299
784	-336	-	-	-53	-	-	440
13 636	66 727	1 615	4 021	3 383	-	-	1 195 939

Come si evolvono le uscite complessive di tutte le assicurazioni sociali?

CGAS, in miliardi di franchi

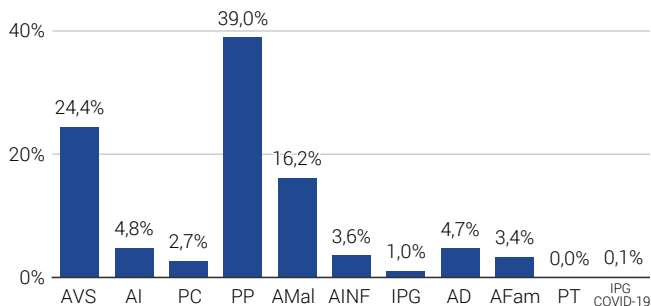


Tra il 1992 e il 2022 le uscite del CGAS sono triplicate. Le uscite sono costituite in massima parte da prestazioni sociali.

Conto generale delle assicurazioni sociali

Qual è la quota delle entrate dei singoli rami assicurativi sulle entrate complessive di tutte le assicurazioni sociali?

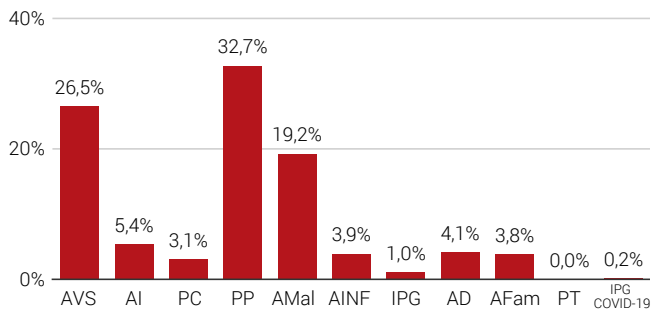
Quota dei singoli rami assicurativi sul totale 2022, in % delle entrate



Sul fronte delle entrate (2022: 204 mia. fr.), la quota di gran lunga maggiore proviene dalla PP, seguita dall'AVS e dall'AMal. La principale fonte di finanziamento di queste tre assicurazioni è rappresentata dai contributi degli assicurati e dei datori di lavoro, seguiti dai redditi da capitale nella PP e dai contributi degli enti pubblici nell'AVS e nell'AMal.

Qual è la quota delle uscite dei singoli rami assicurativi sulle uscite complessive di tutte le assicurazioni sociali?

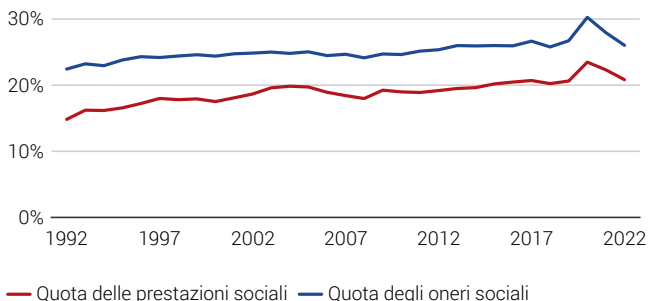
Quota dei singoli rami assicurativi sul totale 2022, in % delle uscite



Anche sul fronte delle uscite (2022: 179 mia. fr.), la PP occupa il primo posto seguita di stretta misura dall'AVS e dall'AMal. Se si considerano le sole prestazioni sociali, nel 2022 l'AVS (48 mia. fr.) superava nettamente la PP (47 mia. fr.).

Come si evolvono le entrate e le prestazioni delle assicurazioni sociali rispetto all'economia nazionale?

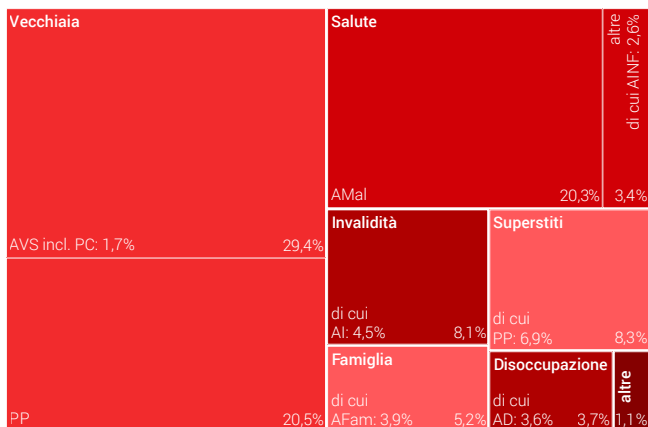
Quota degli oneri sociali e quota delle prestazioni sociali



La quota degli oneri sociali corrisponde al quoziente tra le entrate delle assicurazioni sociali e il PIL. La quota delle prestazioni sociali corrisponde invece al quoziente tra le prestazioni sociali e il PIL. Dopo il 2010, l'aumento dei contributi al fine di migliorare il finanziamento delle assicurazioni sociali e l'ampliamento delle prestazioni avevano comportato un incremento delle quote. Nel 2022 l'aumento del PIL del 5,1 per cento combinato con la diminuzione delle entrate delle assicurazioni sociali (-1,9%) e delle loro prestazioni (-1,9%) ha determinato una riduzione delle quote.

Come si ripartiscono le prestazioni sociali (CGAS)?

Prestazioni sociali in funzione dei rischi nel 2022, in %



Nel quadro della copertura di determinati rischi le prestazioni sono generalmente fornite da più rami delle assicurazioni sociali. Le prestazioni pecuniarie per il rischio vecchiaia sono per esempio versate sia dall'AVS che dalla PP, ed eventualmente anche dalle PC. Nel 2022 le prestazioni pecuniarie per il rischio vecchiaia rappresentavano il 49,9 per cento di tutte le prestazioni.

Assicurazione per la vecchiaia e per i superstiti

L'assicurazione per la vecchiaia e per i superstiti (AVS) sostituisce una parte della perdita di reddito da lavoro dovuta al pensionamento o al decesso degli assicurati. Essa è obbligatoria per l'intera popolazione svizzera ed è finanziata tramite contributi salariali e fondi pubblici. Insieme all'AI e alle PC, l'AVS costituisce il primo pilastro del sistema dei tre pilastri sancito dalla Costituzione federale nella previdenza per la vecchiaia, i superstiti e l'invalidità.

Qual è la quota dei beneficiari di rendite di vecchiaia nella popolazione nel 2023?

42

beneficiari di rendite di vecchiaia ogni 100 persone che versano contributi



98

persone su 100 di età pari o superiore a 64/65 anni percepiscono una rendita di vecchiaia



Quante pensioni AVS vengono erogate?

a dicembre

	Pensioni di vecchiaia			Rendite complete	Rendite per superstiti
	In Svizzera	All'estero	Totale	Coniugi, figli	Rendite per vedove, vedovi, orfani
2013	1 461 211	681 542	2 142 753	59 972	169 443
2018	1 602 415	761 365	2 363 780	52 609	191 082
2023	1 749 434	796 427	2 545 861	46 462	217 800

A quanto ammontano le rendite AVS?

in franchi al mese

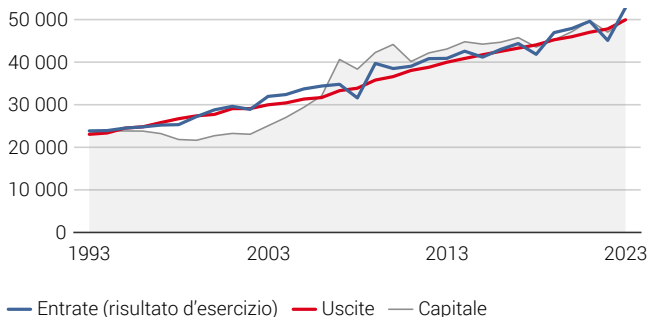
Importi delle rendite complete 2024 ¹	Minimo	Massimo
Rendite di vecchiaia (100%)	1 225	2 450
Rendite per vedove o vedovi (80%)	980	1 960
Rendite complete per le mogli (30%)	368	735
Rendite per orfani e per figli (40%)	490	980

Rendite medie 2023 in Svizzera	Donne	Uomini
Rendite di vecchiaia	1 928	1 908
Rendite per vedove o vedovi	1 632	1 335

¹ Tutti gli importi delle rendite derivano da quello della rendita principale (cfr. art. 35 segg. legge sull'AVS).

A quanto ammontano le entrate, le uscite e il capitale dell'AVS?

Conto d'esercizio, in milioni di franchi



- 2007: quota della Confederazione sul ricavo della vendita dell'oro della BNS a favore dell'AVS (7,0 miliardi di franchi)
- 2008, 2018 e 2022: perdite di capitale dovute a crolli borsistici
- 2011: trasferimento di 5 miliardi di franchi all'AI per la costituzione di un Fondo AI separato
- 2020: aumento del tasso di contribuzione AVS (dall'8,4% all'8,7%)

in milioni di franchi	2013	2018	2023
Contributi assicurati e datori di lavoro	29 539	31 718	37 428
Contributi enti pubblici	10 441	11 295	13 749
Confederazione	7 815	8 613	10 090
IVA e case da gioco	2 626	2 682	3 659
Regressi, altre entrate	9	4	5
Entrate (risultato di ripartizione)	39 989	43 016	51 182
Redditi da capitale	731	569	648
Entrate (saldo CGAS)	40 720	43 585	51 831
Variazioni di valore del capitale	163	-1 750	979
Entrate (risultato d'esercizio)	40 884	41 835	52 810
Prestazioni sociali	39 781	43 841	49 726
Prestazioni pecuniarie	39 600	43 642	49 482
Prestazioni in natura	67	91	141
Prestazioni collettive	114	108	103
Spese amministrative e d'esecuzione	195	214	227
Uscite	39 976	44 055	49 953
Risultato di ripartizione	14	-1 039	1 229
Saldo CGAS	744	-470	1 878
Risultato d'esercizio	908	-2 220	2 857
Capitale	43 080	43 535	49 892

Assicurazione invalidità

L'assicurazione invalidità (AI) garantisce mediante provvedimenti d'integrazione o prestazioni pecuniarie la copertura del fabbisogno vitale delle persone che presentano una limitazione permanente della capacità al guadagno per motivi di salute. L'AI, che assicura l'intera popolazione svizzera, è finanziata mediante contributi salariali e contributi della Confederazione. Insieme all'AVS e alle PC, l'AI costituisce il primo pilastro del sistema dei tre pilastri sancito dalla Costituzione federale nella previdenza per la vecchiaia, i superstiti e l'invalidità.

Quale quota della popolazione residente in Svizzera beneficia di una prestazione o rendita AI nel 2023?

6

persone su 100 che non hanno ancora raggiunto l'età di pensionamento AVS beneficiano almeno di una prestazione AI



4

persone su 100 di età compresa tra 18 anni e l'età di pensionamento AVS percepiscono una rendita AI



Quante rendite AI vengono erogate? a dicembre

	Rendite d'invalidità			Rendite per figli		
	In Svizzera	All'estero	Totale	In Svizzera	All'estero	Totale
2013	230 341	34 779	265 120	70 252	13 508	83 760
2018	217 944	30 084	248 028	58 182	10 398	68 580
2023	223 660	27 364	251 024	57 752	9 012	66 764

A quanto ammontano le rendite AI? in franchi al mese

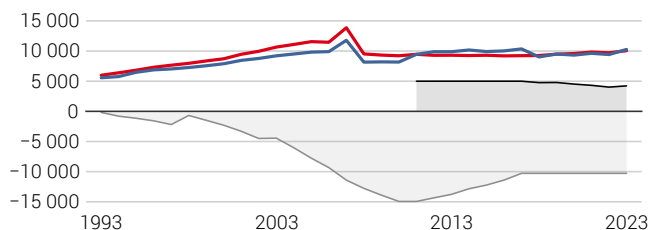
Importi delle rendite complete 2024 ¹	Minimo	Massimo
Rendite d'invalidità (100%)	1 225	2 450
Rendite per figli (40%)	490	980

Rendite medie 2023 in Svizzera	Donne	Uomini
Rendite d'invalidità	1 489	1 545
Rendite per figli	583	583

¹ Tutti gli importi delle rendite derivano da quello della rendita principale (cfr. art. 35 segg. legge sull'AVS).

A quanto ammontano le entrate, le uscite e il capitale dell'AI?

Conto d'esercizio, in milioni di franchi



— Entrate (risultato d'esercizio) — Uscite — Debito nei confronti dell'AVS
— Fondo AI

1995: aumento del tasso di contribuzione AI (dall'1,2% all'1,4%)
1998 e 2003: trasferimenti di capitale dal Fondo IPG (2,2 e 1,5 miliardi di franchi)
2011: costituzione di un Fondo AI separato (5 miliardi di franchi)
2011–2017: finanziamento aggiuntivo Confederazione e IVA

in milioni di franchi	2013	2018	2023
Contributi assicurati e datori di lavoro	4 951	5 313	6 048
Contributi enti pubblici	4 804	3 845	4 031
Confederazione	3 508	3 601	4 031
Confederazione, interessi presi a carico	179	–	–
IVA	1 117	244	–
Regressi, altre entrate	59	38	35
Entrate (risultato di ripartizione)	9 814	9 196	10 114
Redditi da capitale	57	72	59
Entrate (saldo CGAS)	9 871	9 268	10 173
Variazioni di valore del capitale	21	-244	97
Entrate (risultato d'esercizio)	9 892	9 025	10 270
Prestazioni sociali	8 354	8 514	9 216
Prestazioni pecuniarie	6 584	6 513	6 943
Prestazioni in natura	1 619	1 856	2 125
di cui provvedimenti sanitari	786	849	906
di cui provvedimenti d'integrazione professionale	619	740	888
Prestazioni collettive	151	145	148
Spese amministrative e d'esecuzione	664	696	797
Interessi passivi	287	51	51
Uscite	9 306	9 261	10 064
Risultato di ripartizione	509	-65	50
Saldo CGAS	565	7	109
Risultato d'esercizio	586	-237	206
Fondo AI	5 000	4 763	4 225
Debito nei confronti dell'AVS	-13 765	-10 284	-10 284

Prestazioni complementari all'AVS e all'AI

Le prestazioni complementari (PC) sono versate ai beneficiari di una rendita AVS o AI domiciliati in Svizzera e il cui reddito non basta a coprire il fabbisogno vitale. Gli stranieri devono adempiere condizioni supplementari. Le PC sono prestazioni assicurative legate al bisogno e a cui si ha diritto per legge.

Qual è la quota dei beneficiari di rendite che percepiscono PC nel 2023?

12,3%

dei beneficiari di rendite AVS percepisce PC



50,1%

dei beneficiari di rendite AI percepisce PC



Quante persone ricevono le PC?

a dicembre

	Beneficiari di PC				Quota dei beneficiari di PC		
	PC all'AV ¹	PC all'AS ²	PC all'AI	Totale	PC all'AV ¹	PC all'AS ²	PC all'AI
2013	185 770	3 577	111 400	300 747	12,2%	7,9%	42,7%
2018	209 190	3 768	115 140	328 098	12,5%	9,1%	47,4%
2023	223 642	3 413	122 907	349 962	12,3%	9,0%	50,1%

¹ assicurazione per la vecchiaia

² assicurazione per i superstiti

A quanto ammontano le PC?

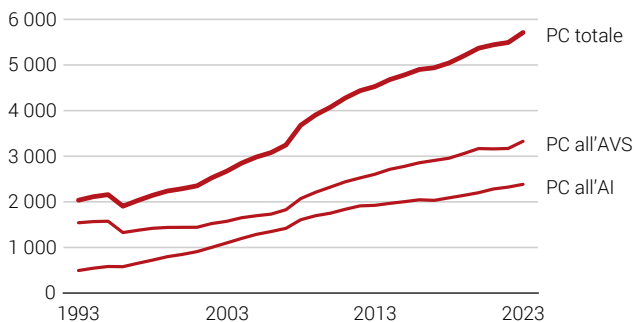
in franchi

Parametri di calcolo 2024 per le PC all'anno	Personе sole	Coppie di coniugi
Fabbisogno vitale (importo forfettario)	20 100	30 150
Pigione lorda massima	17 580	20 820
Franchigia sul reddito dell'attività lucrativa	1 000	1 500
Franchigia sulla sostanza	30 000	50 000
Franchigia per l'abitazione propria	112 500	112 500

Importi medi delle prestazioni 2023 al mese	a casa	in un istituto
Beneficiari di rendite di vecchiaia, persone sole senza figli	1 208	3 546
Beneficiari di rendite d'invalidità, persone sole senza figli	1 387	3 910

A quanto ammontano le entrate e le uscite delle PC?

Conto d'esercizio, in milioni di franchi



Finanziamento tramite il gettito fiscale generale.
Le entrate corrispondono alle uscite.

in milioni di franchi	2013	2018	2023
Contributi enti pubblici alle PC all'AVS	2 605	2 956	3 328
Confederazione	668	777	1 002
Cantoni	1 937	2 179	2 326
Contributi enti pubblici alle PC all'AI	1 923	2 087	2 384
Confederazione	678	761	901
Cantoni	1 245	1 327	1 483
Entrate (risultato di ripartizione)	4 528	5 044	5 712
Redditi da capitale	–	–	–
Entrate (saldo CGAS)	4 528	5 044	5 712
Variazioni di valore del capitale	–	–	–
Entrate (risultato d'esercizio)	4 528	5 044	5 712
Prestazioni complementari all'AVS	2 605	2 956	3 328
Garanzia del fabbisogno vitale	1 069	1 243	1 603
Spese supplementari dovute al soggiorno in un istituto	1 301	1 423	1 399
Spese di malattia e d'invalidità	235	290	326
Prestazioni complementari all'AI	1 923	2 087	2 384
Garanzia del fabbisogno vitale	1 085	1 217	1 441
Spese supplementari dovute al soggiorno in un istituto	667	670	711
Spese di malattia e d'invalidità	171	200	232
Uscite	4 528	5 044	5 712
Risultato di ripartizione	–	–	–
Saldo CGAS	–	–	–
Risultato d'esercizio	–	–	–
Capitale	–	–	–

Previdenza professionale

La previdenza professionale (PP) sostituisce una parte della perdita di reddito da lavoro dovuta al pensionamento, all'invalidità o al decesso degli assicurati. Le sue prestazioni dovrebbero rendere possibile, assieme a quelle del primo pilastro, l'adeguata continuazione del tenore di vita abituale. L'obbligo assicurativo si applica dal 1985 a tutti i lavoratori il cui reddito raggiunge un determinato importo (soglia d'entrata), la PP è finanziata mediante contributi salariali e redditi da capitale. I dati seguenti si riferiscono alla PP nel suo complesso (*incluso il regime sovra-obbligatorio*). La PP costituisce il secondo pilastro del sistema dei tre pilastri sancito dalla Costituzione federale nella previdenza per la vecchiaia, i superstiti e l'invalidità.

Qual è la prestazione media erogata nel 2022?

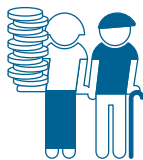
28 236

franchi è la rendita media di vecchiaia all'anno



240 291

franchi sono versati in media sotto forma di capitale di vecchiaia



Quante persone ricevono una rendita della PP?

	Rendite di vecchiaia	Rendite per vedove o vedovi	Rendite per orfani e per figli	Rendite d'invalidità
2012	645 702	182 339	66 673	131 150
2017	773 299	189 571	60 279	117 286
2022	893 888	194 771	57 950	110 559

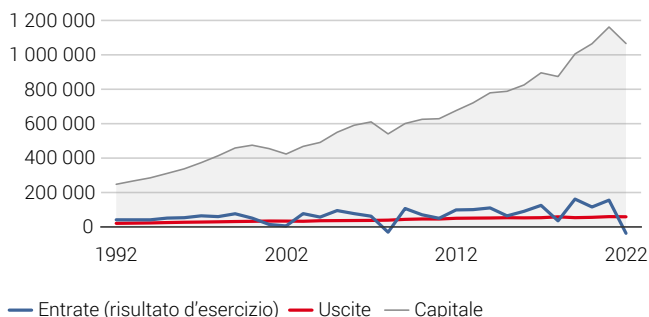
A quanto ammontano le rendite della PP?

Rendita media , in franchi

	Rendite di vecchiaia		Rendite per vedove o vedovi		Rendite d'invalidità	
	Donne	Uomini	Donne	Uomini	Donne	Uomini
2012	18 151	36 605	19 517	11 519	13 844	18 304
2017	18 395	35 650	20 387	13 518	14 420	18 722
2022	18 636	34 735	21 383	12 979	15 329	19 647

A quanto ammontano le entrate, le uscite e il capitale della PP?

Conto d'esercizio degli istituti di previdenza, in milioni di franchi



2001–2002, 2008, 2018 e 2022: perdite di capitale dovute a crolli borsistici

in milioni di franchi	2012	2017	2022
Contributi assicurati e datori di lavoro	42 697	48 593	54 676
Capitali d'entrata (senza prestazioni di libero passaggio)	5 890	6 587	8 781
Redditi da servizi, altro	162	175	206
Entrate (risultato di ripartizione)	48 749	55 355	63 664
Redditi da capitale	15 294	16 728	16 249
Entrate (saldo CGAS)	64 042	72 082	79 912
Variazioni di valore del capitale	34 802	53 220	-116 928
Entrate (risultato d'esercizio)	98 844	125 302	-37 016
Prestazioni sociali	32 616	37 730	47 178
Rendite	25 943	29 502	32 888
Prestazioni in capitale	6 673	8 228	14 289
Spese amministrative e d'esecuzione	3 999	5 192	7 293
Prestazioni d'uscita, pagamenti ad assicurazioni, interessi passivi	13 724	10 719	4 483
Uscite	50 338	53 641	58 953
Risultato di ripartizione	-1 590	1 713	4 710
Saldo CGAS	13 704	18 441	20 959
Risultato d'esercizio	48 506	71 661	-95 969
Altre variazioni del capitale	-1 383	-1 188	46
Capitale	675 965	895 597	1 065 787

Assicurazione malattie

L'assicurazione malattie (AMal) copre i costi delle cure mediche ambulatoriali e stazionarie in caso di malattia. L'AMal è obbligatoria e viene finanziata mediante premi pro capite. Gli assicurati di modeste condizioni economiche vengono sgravati attraverso riduzioni dei premi finanziate dai Cantoni e dalla Confederazione.

Qual è la quota delle persone che beneficiano di una riduzione dei premi rispetto alla popolazione assicurata nel 2022?

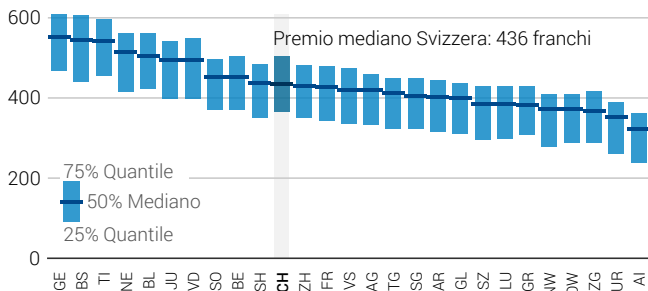
25,7%

delle persone residenti in Svizzera beneficia di una riduzione dei premi



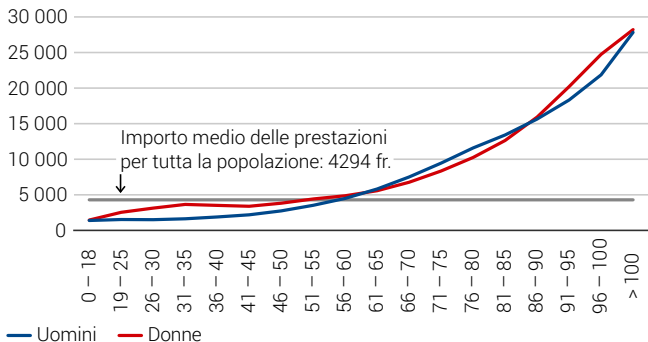
A quanto ammontano i premi dell'assicurazione malattie nei diversi Cantoni?

Premio medio 2024 (adulti), in franchi al mese



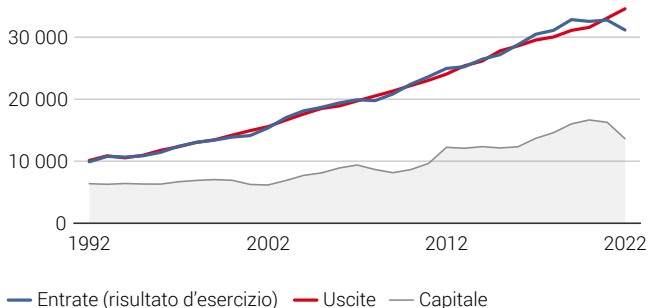
A quanto ammontano le prestazioni dell'AMal (incl. partecipazione ai costi degli assicurati)?

Importo medio delle prestazioni 2022, in franchi



A quanto ammontano le entrate, le uscite e il capitale dell'AMal?

Conto d'esercizio, in milioni di franchi



Finanziamento secondo il sistema di ripartizione.

in milioni di franchi	2012	2017	2022
Contributi degli assicurati, escluse le riduzioni individuali dei premi ecc.	20 108	25 415	27 553
Riduzioni dei premi ecc.	4 198	4 661	5 331
Spese e ricavi non incorporabili, altri ricavi d'esercizio	52	-92	-19
Entrate (risultato di ripartizione)	24 358	29 983	32 864
Redditi da capitale	236	175	288
Entrate (saldo CGAS)	24 594	30 158	33 151
Variazioni di valore del capitale	374	320	-1 991
Entrate (risultato d'esercizio)	24 968	30 478	31 161
Prestazioni pagate	22 196	27 924	32 623
Quota a carico dei riassicuratori	-19	-10	-4
Forfait per le cure ecc.	103	102	159
Variazione degli accantonamenti per casi assicurativi in sospeso	492	238	452
Spese amministrative e d'esecuzione	1 242	1 435	1 700
Compensazione dei rischi, variazione degli accantonamenti per la correzione dei premi	38	-143	-343
Uscite	24 052	29 546	34 588
Risultato di ripartizione	306	437	-1 724
Saldo CGAS	542	612	-1 436
Risultato d'esercizio	916	931	-3 427
Variazione degli accantonamenti	1 676	434	784
Capitale	12 241	13 694	13 636
di cui riserve (incl. capitale azionario)	6 504	7 203	7 196

Assicurazione contro gli infortuni

L'assicurazione contro gli infortuni (AINF) protegge contro le ripercussioni economiche di infortuni e malattie professionali (AINF P) e non professionali (AINF NP). Obbligatoria per i salariati, essa è finanziata mediante premi calcolati in per mille del guadagno assicurato. I premi per l'AINF P sono versati dai datori di lavoro, quelli per l'AINF NP di regola dai salariati.

Quante persone sono state assicurate contro gli infortuni sul lavoro nel 2022?

4 357 000

milioni di lavoratori (ETP)
sono coperti dall'AINF



Quante persone ricevono prestazioni dell'AINF?

	Numero degli infortuni notificati			Rendite d'invalidità e per superstiti		
	AINF P	AINF NP	Totale incl. AINF D, AINF AI	AINF P	AINF NP	Totale incl. AINF D, AINF AI
2013	268 922	516 725	800 422	48 420	54 405	104 622
2018	273 675	565 017	855 140	44 989	50 656	97 598
2023	286 154	606 945	908 313

Quali prestazioni copre l'AINF e a quanto ammontano?

Prestazioni di cura e rimborso delle spese

(soprattutto cure mediche)

Prestazioni pecuniarie 2024

Indennità giornaliera	in caso di incapacità lavorativa totale	80% ¹
Rendita d'invalidità	in caso di invalidità totale	80% ¹
Assegno per grandi invalidi mensile		da 812 a 2 436 franchi
Rendita	per vedove o vedovi	40% ¹
	per orfani di madre o di padre	15% ¹
	per orfani di madre e di padre	25% ¹

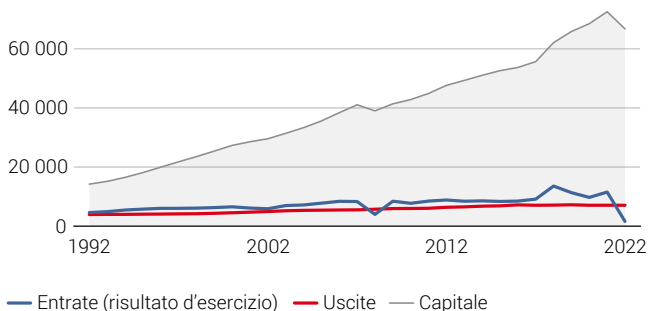
Importi medi delle prestazioni

2023 della Suva, in franchi	AINF P	AINF NP	AINF D
Indennità giornaliera	6 498	5 659	9 089
Rendite d'invalidità	15 876	17 796	16 716
Rendite per superstiti	27 732	25 332	26 196

¹ Percentuale del guadagno assicurato (guadagno assicurato massimo annuo: 148 200.- fr.).

A quanto ammontano le entrate, le uscite e il capitale dell'AINF?

Conto d'esercizio, in milioni di franchi


 Finanziamento delle rendite secondo il sistema di capitalizzazione
 2008, 2022: perdite di capitale dovute a crolli borsistici

in milioni di franchi	2012	2017	2022
Contributi assicurati e datori di lavoro	6 117	6 207	6 215
Entrate da regressi	318	271	225
Entrate (risultato di ripartizione)	6 435	6 478	6 440
Redditi da capitale	1 329	1 494	977
Entrate (saldo CGAS)	7 764	7 972	7 417
Variazioni di valore del capitale	1 095	1 182	-5 804
Entrate (risultato d'esercizio)	8 859	9 154	1 612
Prestazioni a breve termine (indennità giornaliera, spese di cura)	3 446	4 014	4 176
Prestazioni a lungo termine (rendite, prestazioni in capitale)	1 915	1 950	1 865
Spese amministrative e d'esecuzione, prevenzione degli infortuni, altre uscite	1 035	1 116	1 035
Uscite	6 397	7 080	7 076
Risultato di ripartizione	38	-603	-636
Saldo CGAS	1 367	892	341
Risultato d'esercizio	2 463	2 073	-5 463
Utile (-)/perdita (+) degli assicuratori	263	-113	-336
Accantonamenti e riserve	2 725	1 960	-5 799
Capitale	47 620	55 643	66 727

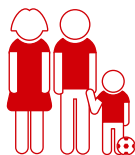
Indennità di perdita di guadagno

Le indennità di perdita di guadagno (IPG) compensano una parte di guadagno delle persone che prestano servizio militare, civile o di protezione civile. Le IPG compensano anche una parte della perdita di salario durante il congedo di maternità (indennità di maternità, 14 settimane, dal 1° luglio 2005), dell'altro genitore (indennità per l'altro genitore, 2 settimane, dal 2021), durante l'assistenza a figli con gravi problemi di salute (indennità di assistenza, 14 settimane, dal 1° luglio 2021) e adozione (indennità di adozione, 2 settimane, dal 2023).

Qual è la quota delle persone beneficiarie di prestazioni nel 2022 per i genitori nell'ordinamento delle indennità di perdita di guadagno (IPG)?

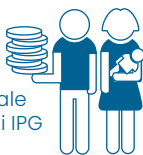
40%

dei beneficiari di IPG riceve una prestazione per i genitori



59%

dell'importo totale delle prestazioni IPG viene versato a persone beneficiarie di prestazioni per i genitori



Quante persone ricevono prestazioni delle IPG?

	Prestazioni per persone in servizio			Prestazioni per i genitori			
	Esercito	Servizio civile	Protezione civile	Altre ¹	Maternità ²	Altro genitore ²	Assistenza ²
2012	142 297	16 042	58 404	47 969	...	–	–
2017	115 319	19 429	56 810	46 636	67 550	–	–
2022	99 368	20 004	44 626	43 571	67 595	62 653	937

A quanto ammontano le indennità delle IPG?

	In % ³	Min. fr. al giorno	Mas. fr. al giorno	
Indennità di base⁴ per persone in servizio 2024				
Reclute/Persone senza attività lucrativa	–	69	69	
Persone occupate	80%	69	220	
Indennità per i genitori 2024				
	80%	1	220	
Importi medi delle prestazioni 2022, in franchi al giorno				
Esercito	Servizio civile	Maternità	Altro genitore	Assistenza
127	104	133	170	142

¹ Reclutamento, Gioventù e Sport e corsi per giovani tiratori.

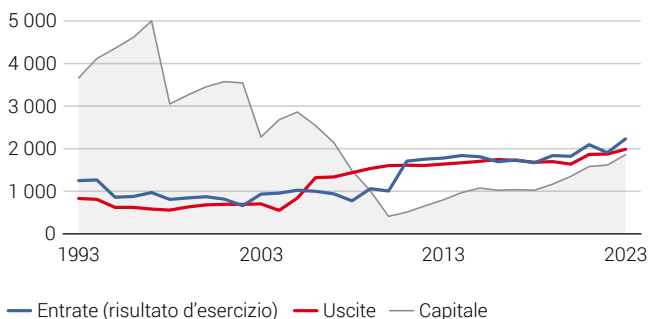
² Per anno di nascita del bambino (maternità/paternità) o per anno del primo giorno di congedo (assistenza).

³ In % del reddito da attività lucrativa medio conseguito prima del servizio o della genitorialità.

⁴ Inoltre: assegno per i figli, assegno per l'azienda e assegno per spese di custodia.

A quanto ammontano le entrate, le uscite e il capitale delle IPG?

Conto d'esercizio, in milioni di franchi



- 1998 e 2003: trasferimenti di capitale all'AI (2,2 e 1,5 miliardi di franchi)
- Metà 2005: revisione della legge sulle IPG con introduzione dell'indennità di maternità e prestazioni più elevate per chi presta servizio
- 2011, 2021: aumento del tasso di contribuzione IPG dallo 0,3 per cento allo 0,5 per cento; dallo 0,45 per cento allo 0,5 per cento
- 2016: riduzione del tasso di contribuzione IPG dallo 0,5 per cento allo 0,45 per cento
- 2021: introduzione dell'indennità per l'altro genitore e dell'indennità di assistenza
- 2023: introduzione dell'indennità di adozione

in milioni di franchi	2013	2018	2023
Contributi assicurati e datori di lavoro	1 766	1 706	2 159
Entrate (risultato di ripartizione)	1 766	1 706	2 159
Redditi da capitale	10	16	28
Entrate (saldo CGAS)	1 776	1 722	2 186
Variazioni di valore del capitale	4	-53	45
Entrate (risultato d'esercizio)	1 779	1 669	2 231
Indennità per chi presta servizio	816	743	806
Indennità per i genitori	744	865	1 104
Altre prestazioni pecuniarie ¹	75	70	71
Spese amministrative e d'esecuzione	3	3	5
Uscite	1 638	1 681	1 986
Risultato di ripartizione	128	25	173
Saldo CGAS	138	41	200
Risultato d'esercizio	141	-12	246
Capitale	798	1 025	1 861

¹ Quota dei contributi a carico delle IPG, richieste di restituzione, spese ripetibili e giudiziarie.

Assicurazione contro la disoccupazione

L'assicurazione contro la disoccupazione (AD) versa prestazioni in caso di disoccupazione, lavoro ridotto e perdita di lavoro dovuta a intemperie. L'indennità per insolvenza compensa la perdita di guadagno subita quando l'impresa diventa insolvente. L'AD assicura tutti i lavoratori salariati ed è finanziata prevalentemente mediante contributi salariali.

A quanto ammonta il tasso di disoccupazione nel 2023?

1,9%

Tasso di disoccupazione delle donne



2,1%

Tasso di disoccupazione degli uomini



Quante persone ricevono indennità giornaliera dell'AD?

	Donne	Uomini	Donne e uomini
2013	133 284	162 867	296 151
2018	143 099	169 772	312 871
2023	118 467	143 053	261 520

A quanto ammontano le indennità dell'AD?

L'indennità giornaliera dipende in linea di principio dal salario medio soggetto all'AVS conseguito negli ultimi sei mesi.

Guadagno massimo mensile assicurabile: 12 350.– franchi

L'indennità giornaliera è graduata in funzione degli obblighi di mantenimento e del livello di reddito:

ricevono l'80 per cento del guadagno assicurato le persone

- con un obbligo di mantenimento nei confronti di figli;
- il cui guadagno assicurato mensile non supera i 3797 franchi;
- che percepiscono una rendita d'invalidità.

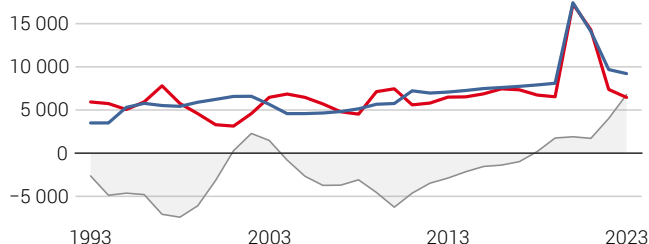
Tutti gli altri assicurati ricevono il 70 per cento del guadagno assicurato.

Guadagno massimo assicurabile, in franchi al mese	2023	2024
	12 350	12 350

Importi medi delle prestazioni 2023, in franchi al giorno	Donne	Uomini
	142,30	180,90

A quanto ammontano le entrate, le uscite e il capitale dell'AD?

Conto d'esercizio, in milioni di franchi



— Entrate (risultato d'esercizio) — Uscite — Capitale

1993, 1995 e 2011: aumento del tasso di contribuzione AD (dallo 0,4% al 2,0%; dal 2,0% al 3,0%, dal 2,0% al 2,2%)

2003 e 2004: riduzione del tasso di contribuzione AD (dal 3,0% al 2,5%; dal 2,5% al 2,0%)

2020/2021/2022: ampliamento e prolungamento del diritto all'indennità per lavoro ridotto a causa della crisi del coronavirus. Le relative spese supplementari sono state prese a carico dalla Confederazione

1996–2003,

2011–2022: contributi di solidarietà sui salari che superano il guadagno massimo assicurato.

in milioni di franchi	2013	2018	2023
Contributi assicurati e datori di lavoro	6 458	7 200	7 856
Contributi enti pubblici	611	681	1 301
Altri ricavi	5	7	2
Ricavi differenze di cambio	–	12	13
Entrate (risultato di ripartizione)	7 074	7 899	9 171
Redditi da capitale	4	5	44
Entrate (saldo CGAS)	7 078	7 904	9 215
Entrate (risultato d'esercizio)	7 078	7 904	9 215
Prestazioni pecuniarie	4 925	5 080	4 892
Contributi sociali	693	696	572
Indennità nell'ambito degli accordi bilaterali	189	195	203
Spese amministrative e d'esecuzione	674	756	785
Interessi sul capitale	7	1	0
Altre spese	4	1	4
Costi differenze di cambio	–	0	–1
Uscite	6 491	6 731	6 455
Risultato di ripartizione	583	1 168	2 716
Saldo CGAS	587	1 173	2 760
Risultato d'esercizio	587	1 173	2 760
Capitale	–2 886	191	6 781

Assegni familiari

Gli assegni familiari (AFam) servono a compensare parzialmente gli oneri familiari. La legge sugli assegni familiari (LAFam) stabilisce importi mensili minimi di 200 franchi per gli assegni per i figli e di 250 franchi per gli assegni di formazione. Hanno diritto agli AFam i salariati, i lavoratori indipendenti e le persone prive di attività lucrativa con un reddito modesto. Gli AFam sono finanziati prevalentemente mediante contributi dei datori di lavoro e degli indipendenti (Cantone VS: anche dei salariati).

A quanto ammonta l'importo minimo degli assegni nel 2024?

Importo minimo dell'assegno per figli:

200 franchi



Importo minimo dell'assegno di formazione:

250 franchi



Quante persone ricevono assegni familiari?

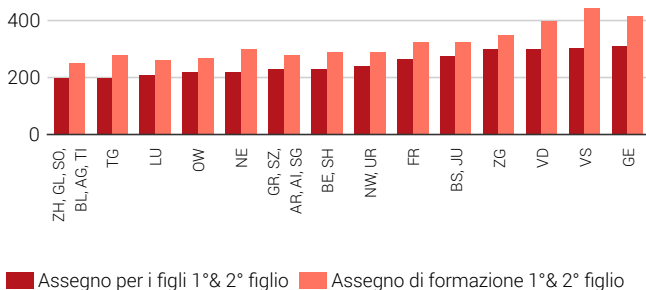
	Assegni per i figli	Assegni di formazione	Assegni di nascita e di adozione ¹	Totale
2012	1 248 082	406 169	25 015	1 679 266
2017 ²	1 631 095	569 857	28 431	2 229 383
2022 ²	1 765 165	605 009	29 262	2 399 436

¹ Assegni di nascita ed eventualmente di adozione: LU, UR, SZ, FR, VD, VS, NE, GE, JU.

² Nell'importo sono inclusi doppi conteggi.

A quanto ammontano gli AFam nei diversi Cantoni?

Assegni per i figli e di formazione 2024, in franchi al mese

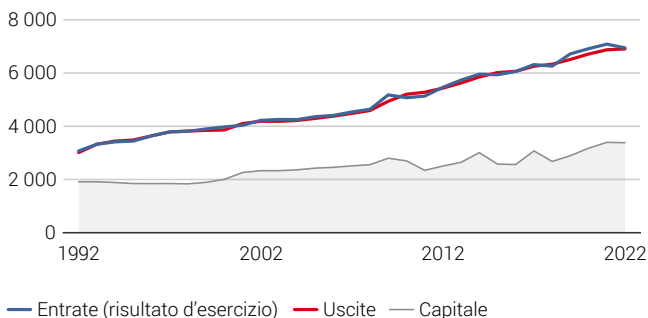


Gli importi si applicano ai primi due figli. Per i figli successivi a volte è previsto un importo più elevato.

L'assegno per i figli è versato fino ai 16 anni, l'assegno di formazione dai 16 a 25 anni. Nei Cantoni di ZH e LU, a partire dai 13 anni l'assegno per i figli è uguale a quello di formazione; nel Cantone di ZG l'assegno di formazione è versato soltanto a partire dai 18 anni.

A quanto ammontano le entrate, le uscite e il capitale degli AFam?

Conto d'esercizio, in milioni di franchi



Finanziamento principalmente mediante contributi dei datori di lavoro.

in milioni di franchi	2012	2017	2022
Contributi assicurati e datori di lavoro	5 159	5 765	6 609
di cui lavoratori indipendenti	80	219	214
di cui persone prive di attività lucrativa	4	9	12
di cui datori di lavoro nell'agricoltura	16	19	23
Contributi enti pubblici	188	217	188
Altre entrate	118	213	336
Entrate (risultato di ripartizione)	5 465	6 196	7 133
Redditi da capitale	...	123	-186
Entrate (saldo CGAS)	5 465	6 319	6 947
Variazioni di valore del capitale
Entrate (risultato d'esercizio)	5 465	6 319	6 947
Prestazioni sociali	5 299	5 882	6 387
di cui AFam a lavoratori indipendenti	96	180	190
di cui AFam a persone prive di attività lucrativa	76	134	142
di cui AFam nell'agricoltura	136	109	86
Spese amministrative e d'esecuzione	135	115	124
Altre uscite	-3	258	396
Uscite	5 432	6 255	6 907
Risultato di ripartizione	34	-59	227
Saldo CGAS	34	64	41
Risultato d'esercizio	34	64	41
Capitale	2 505	3 075	3 383

Le prestazioni transitorie (PT) garantiscono la copertura del fabbisogno vitale delle persone che perdono il lavoro poco prima di raggiungere l'età di riferimento e che sono escluse dall'AD dopo il compimento del 60° anno di età. Le PT sono prestazioni in funzione del bisogno e vengono calcolate in modo simile alle PC. Le PT sono finanziate tramite le risorse generali della Confederazione. L'applicazione della legislazione sulle PT e il versamento di queste ultime spettano ai Cantoni.

Le PT esistono dal 1° luglio 2021. Sono dunque ancora in una fase introduttiva, durante la quale il numero di beneficiari e dunque le spese aumenteranno ogni anno fino a stabilizzarsi entro il 2026–2027.

Nel 2022 le uscite delle PT sono ammontate a 14 milioni di franchi e nel 2023 a 26 milioni.

Come sono ripartiti i beneficiari di PT nel 2023?

32

beneficiari di PT su 100 sono donne



38

beneficiari di PT su 100 sono sposati



Quante persone ricevono PT?

Persone che hanno esaurito il diritto all'indennità di disoccupazione beneficiarie di PT

	Donne	Uomini	Donne e Uomini
2023	390	846	1 236

A quanto ammontano le PT?

Parametri di calcolo 2024 per le PT in franchi all'anno	Persone sole	Coppie di coniugi
Massimo delle prestazioni transitorie	45 225	67 838
Fabbisogno vitale (importo forfettario)	20 100	30 150
Pigione lorda massima	17 580	20 820
Franchigia sul reddito dell'attività lucrativa	1 000	1 500
Franchigia sulla sostanza	30 000	50 000
Franchigia per l'abitazione propria	112 500	112 500

Importi medi delle prestazioni 2023, in franchi al mese	Donne	Uomini
Persone che hanno esaurito il diritto all'indennità di disoccupazione beneficiarie di PT	2 300	2 534

Tassi di contribuzione e dati generali

A quanto ammontano i nostri contributi sociali?

Tassi di contribuzione 2024

	Dipendenti e datori di lavoro in % del reddito		Indipendenti in % del reddito	Non attivi in fr./anno	
	Dipendenti	Datori di lavoro		Min.	Mas.
AVS ^{1,2}	4,35%	4,35%	8,70%	4,35%–8,1%	422 21 100
AI ^{1,2}	0,70%	0,70%	1,40%	0,752%–1,4%	68 3 400
IPG ^{1,2}	0,25%	0,25%	0,50%	0,269%–0,5%	24 1 200
AD ^{1,3}	1,10%	1,10%	2,20%	–	– –
AINF P ^{1,3}	–	0,58%	0,58%	Volontario	– –
AINF NP ^{1,3}	1,16%	–	1,16%	Volontario	– –
PP ⁴	7,8%	10,5%	18,3%	Volontario	– –
AFam ⁵	Solo: VS 0,42%	0,64%– 3,5%	0,64%– 3,5%	0,6%–3,09%	–

¹ Base = salario AVS

² In caso di attività lucrativa in età AVS: franchigia fino a 16 800.– fr. all'anno.

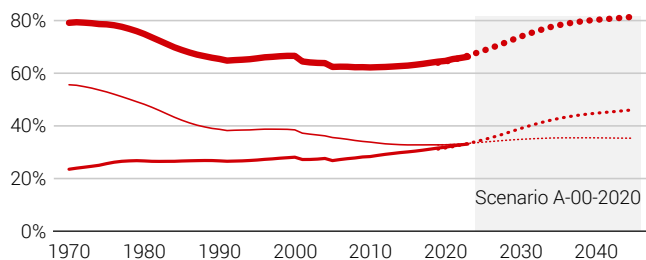
³ Guadagno assicurato massimo: 148 200.– fr. all'anno. AINF P, AINF NP: premio lordo medio (2022). Premi calcolati in funzione del rischio. Disposizioni particolari per le persone occupate a tempo parziale.

⁴ Statistica delle casse pensioni 2022, tassi di contribuzione medi, in % del salario assicurato (fino a 860 420.– fr.). I contributi sono fissati dagli istituti di previdenza.

⁵ 2021, disciplinati in modo diverso da Cantone a Cantone e da CAF a CAF.

Quali sono le quote dei giovani e dei pensionati in Svizzera?

Indicatori dell'andamento demografico



- Rapporto di dipendenza dei pensionati
- Rapporto di dipendenza dei giovani
- Rapporto di dipendenza complessivo

Nel corso dei prossimi decenni, la quota dei beneficiari di rendite AVS aumenterà considerevolmente. Se a fine 2023 per 100 persone in età lavorativa vi erano 33 persone in età AVS, il loro numero passerà a 39 a fine 2030 e presumibilmente a 46 a fine 2045.

Tassi di contribuzione e dati generali

Vari dati statistici

	2013	2018	2023
Popolazione residente permanente , in migliaia	8 140	8 545	8 961
Indicatori demografici			
Rapporto di dipendenza dei pensionati ¹	29,5%	31,2%	33,1%
Rapporto di dipendenza dei giovani ¹	33,0%	32,8%	33,2%
Rapporto di dipendenza complessivo ¹	62,5%	64,0%	66,3%
Persone occupate² , in migliaia	4 719	5 054	5 300
Contribuenti AVS , in migliaia	5 507	5 794	6 016
Redditi soggetti all'AVS³ , in mio. fr.	352 972	378 815	431 679
Tasso di disoccupazione⁴ , donne e uomini	3,2%	2,5%	2,0%
Donne	3,1%	2,5%	1,9%
Uomini	3,2%	2,6%	2,1%
Salari e prezzi , var. rispetto all'anno precedente			
Salari nominali	0,7%	0,5%	1,7%
Prezzi al consumo	-0,2%	0,9%	2,1%
Prodotto interno lordo⁵ (PIL) , in mio. fr.	654 612	709 522	795 110
Deduzione fiscale massima pilastro 3a			
Assicurati PP	6 739	6 768	7 056
Lavoratori indipendenti	33 696	33 840	35 280

¹ Rapporto di dipendenza dei pensionati: numero dei beneficiari di rendita AVS rispetto alla popolazione in età lavorativa.

Rapporto di dipendenza dei giovani: numero dei giovani rispetto alla popolazione in età lavorativa.

Rapporto di dipendenza complessivo: numero dei giovani e dei pensionati rispetto alla popolazione in età lavorativa.

Popolazione in età lavorativa: persone di età compresa tra 20 anni e l'età di pensionamento (uomini: 65 anni; donne: 62 anni fino al 2000, 63 anni dal 2001 al 2004; 64 anni dal 2005).

Pensionati: persone che hanno raggiunto l'età di pensionamento

Giovani: persone da 0 a 19 anni.

² Persone di almeno 15 anni compiuti che nella settimana di riferimento hanno lavorato almeno un'ora dietro remunerazione.

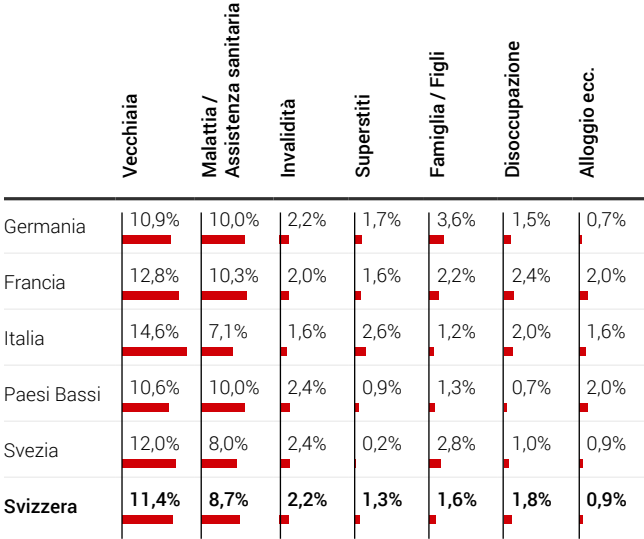
³ Reddito determinante dei salariati e degli indipendenti; reddito equivalente ai contributi delle persone senza attività lucrativa. Stima.

⁴ Rapporto tra il numero dei disoccupati registrati (media annuale) e la popolazione attiva.

⁵ Il PIL è il valore aggiunto creato complessivamente all'interno dei confini svizzeri nell'arco di un anno.

Qual è la situazione della Svizzera nel confronto internazionale?

Prestazioni di sicurezza sociale in % del PIL nel 2021



Tra tutti i Paesi dotati di un sistema sociale simile al nostro, la Svizzera si situa al penultimo posto per quanto riguarda le spese per le prestazioni di sicurezza sociale in rapporto al PIL. La Francia, per esempio, spende il 30,6 per cento del PIL, contro il 27,8 per cento della Svizzera. In tutti i Paesi le principali voci di spesa sono rappresentate dalle prestazioni per la vecchiaia e da quelle per la salute.

Abbreviazioni

AD	Assicurazione contro la disoccupazione
AFam	Assegni familiari
AI	Assicurazione invalidità
AINF	Assicurazione contro gli infortuni
AINF AI	Assicurazione contro gli infortuni durante un provvedimento dell'AI
AINF D	Assicurazione contro gli infortuni dei disoccupati
AINF NP	Assicurazione contro gli infortuni non professionali
AINF P	Assicurazione contro gli infortuni professionali
AMal	Assicurazione malattie
AVS	Assicurazione per la vecchiaia e per i superstiti
BNS	Banca nazionale svizzera
CAF	Cassa di compensazione per assegni familiari
CGAS	Conto generale delle assicurazioni sociali
ETP	Equivalenti a tempo pieno
IPG	Indennità di perdita di guadagno
IPG COVID-19	Indennità di perdita di guadagno COVID-19
IVA	Imposta sul valore aggiunto
LAFam	Legge sugli assegni familiari
PC	Prestazioni complementari all'AVS/AI
PIL	Prodotto interno lordo
PP	Previdenza professionale
PT	Prestazione transitoria per i disoccupati anziani
SAS / SVS	Statistica delle assicurazioni sociali svizzere, d/f
UFAS	Ufficio federale delle assicurazioni sociali

Risultato di ripartizione

Entrate (senza redditi da capitale né variaz. valore capitale) meno uscite

Saldo CGAS

Entrate (con redditi da capitale, senza variaz. valore capitale) meno uscite

Risultato d'esercizio

Entrate (con redditi da capitale e variaz. valore capitale) meno uscite

- ... Dato non disponibile o non pubblicato
 - Nessun dato o calcolo privo di senso
- I dati provvisori sono scritti in *corsivo*

Informazioni complementari in Internet

Capitolo	Indirizzo	Contenuto
CGAS, AVS, AI, PC, PP, AMal, AINF, IPG, AD, AFam	www.ufas.admin.ch	«Statistica svizzera delle assicurazioni sociali (SAS)» e statistiche dettagliate su AVS, AI, PC e AFam e sui redditi AVS
CGAS, AVS, AI, PC, PP, AMal, AFam	www.ufas.admin.ch	Pubblicazioni scientifiche su vecchiaia, invalidità, politica sociale, questioni familiari ed economia nazionale
CGAS, AVS, AI, PC, PP, AMal, AINF, IPG, AD, AFam	www.soziale-sicherheit-chss.ch	Piattaforma online per le pubblicazioni dell'UFAS
AVS, AI, PC, PP, AMal, AINF, IPG, AD, AFam	www.storiadellasicurezza-sociale.ch	Panoramica della storia della sicurezza sociale in Svizzera
AVS, AI, IPG	www.compenswiss.ch	Fondi di compensazione AVS/AI/IPG
AVS	www.ufas.admin.ch	Statistica AVS
AI	www.ufas.admin.ch	Statistica AI
PC	www.ufas.admin.ch	Statistica PC
AVS, AI, IPG, AD, AFam	www.avs-ai.ch	Contributi, prestazioni, convenzioni internazionali di sicurezza sociale
PP	www.statistica.admin.ch	Statistica delle casse pensioni
AMal	www.statistica.admin.ch	Statistiche e pubblicazioni
	www.ufsp.admin.ch	Dati statistici, dati di monitoraggio e rapporti di ricerca
	www.obsan.admin.ch	Rapporti di ricerca dell'Osservatorio svizzero della salute
AINF	www.suva.ch	Dati statistici e informazioni generali
	www.suva.ch	Dati statistici e informazioni generali
	www.ufsp.admin.ch	Dati statistici e rapporti di ricerca
AD	www.statistica.admin.ch	Statistiche e pubblicazioni su attività lucrativa e disoccupazione
	www.amstat.ch	Statistica svizzera del mercato del lavoro
	www.lavoro.swiss	Informazioni sulla disoccupazione
AFam	www.ufas.admin.ch	Dati statistici e informazioni generali
PT	www.ufas.admin.ch	Informazioni generali: condizioni per il diritto alle prestazioni, calcolo della prestazione, costi e finanziamento

- CGAS** Conto generale delle assicurazioni sociali
 - AVS** Assicurazione per la vecchiaia e per i superstiti
 - AI** Assicurazione invalidità
 - PC** Prestazioni complementari
 - PP** Previdenza professionale
 - AMal** Assicurazione malattie
 - AINF** Assicurazione contro gli infortuni
 - IPG** Indennità di perdita di guadagno
 - AD** Assicurazione contro la disoccupazione
 - AFam** Assegni familiari
 - PT** Prestazioni transitorie per i disoccupati anziani
- Tassi di contribuzione e dati generali
- Livello internazionale



Per maggiori informazioni consultare la Statistica svizzera delle assicurazioni sociali 2024 (d/f), pubblicata nell'autunno del 2024.